



## ENQUETE EMPLOI 2010

### L'emploi des Jeunes Diplômés promotion 2008 et 2009

#### Des écoles de la Fédération Gay-Lussac

#### Contexte de l'enquête

□ L'enquête d'insertion professionnelle des jeunes diplômés est réalisée par la **Fédération Gay-Lussac** pour la 18<sup>ème</sup> année consécutive. Cette enquête s'inscrit dans le cadre de celle de la **Conférence des Grandes Ecoles**. Elle a été administrée par les écoles du début février 2010 au 1er mars 2010 auprès des **2924 diplômés sortis en 2008 et 2009** des 17 écoles participantes. Cette année, ont répondu.

	Effectifs des diplômés de la FGL	Effectifs des diplômés des 17 écoles participantes	Nombre de répondants	Taux de situations connues
Promo 2008	1610	1487	1090	68 %
Promo 2009	1565	1437	1201	76 %
Total	3175	2924	2291	72%

*Taux de réponses 78%*

#### Sommaire

- Situation des ingénieurs après leur sortie de l'école
- Durée effective pour trouver un emploi
- Evolution du taux net d'emploi
- Lieu de travail
- Taille de l'entreprise
- Type de contrat
- Secteurs d'activité et fonctions
- Moyens pour trouver et critères de choix de l'emploi
- Les dimensions du poste
- Adéquation emploi/formation
- Salaire
- Parité homme/femme

#### Résumé

**Pour la promotion 2009 en mars 2010 :**

- **33 % possèdent un emploi**
  - 69 % travaillent dans les secteurs industriels dont 32% dans les industries chimiques, parachimiques et pharmaceutiques
  - 37% ont des fonctions liées à la R&D et 21% des fonctions liées à la production, les autres exercent des fonctions de technico-commercial, d'études et conseils, autres ...
- **25% font une thèse**
- **13% font des études complémentaires**
- **29 % cherchent un emploi**
- **Le salaire brut annuel d'embauche hors primes est de 30 k€ pour la promotion 2009**

*Parmi les diplômés 2009 ayant trouvé un emploi, 52% ont signé leur contrat de travail avant diplôme. Une baisse des offres d'emploi a été observée en raison de la crise. La situation de l'emploi en 2010 est comparable à celle de 2005. Les salaires d'embauche ont baissé de 6% par rapport à ceux de l'enquête 2009. Les stages et Internet sont les moyens privilégiés de trouver un emploi. 88% des diplômés 2008 estiment que l'adéquation poste/formation est satisfaisante. Ils donnent une note de 8/10 de satisfaction vis-à-vis de leur emploi.*

### ► Situation des jeunes diplômés après leur sortie de l'école en février 2010

	Promotion 2008 en 2010	Promotion 2009 en 2010
<b>Ont trouvé un emploi</b>	<b>60%</b>	<b>33%</b>
<b>Poursuivent des études complémentaires</b>	<b>6%</b>	<b>13%</b>
<b>Préparent un doctorat</b>	<b>24%</b>	<b>25%</b>
<b>Recherchent un emploi</b>	<b>10%</b>	<b>29%</b>

☐ Le taux d'emploi maximal, c'est-à-dire le pourcentage de diplômés disponibles pour l'emploi est de 70 % pour la promotion 2008 et de 62 % pour la promotion 2009.

Le nombre de diplômés 2009 ayant trouvé un emploi en mars 2010 est inférieure à celui des promotions précédentes. Ils étaient 46% en février 2009 (diplômés 2008) et 52% en février 2008 (diplômés 2007) à avoir trouvé un emploi. Le nombre de diplômés poursuivant des études (doctorats ou formations complémentaires) est sensiblement identique à celui des trois années précédentes. Parmi les diplômés 2008 en emploi, 20% d'entre eux sont dans leur 2<sup>ème</sup> emploi. Parmi ceux qui font un doctorat, 20% des diplômés 2009 ont un contrat Cifre contre 37% des diplômés 2008.

### ► Taux de contrat signé à moins de 2 mois avant la sortie de l'école

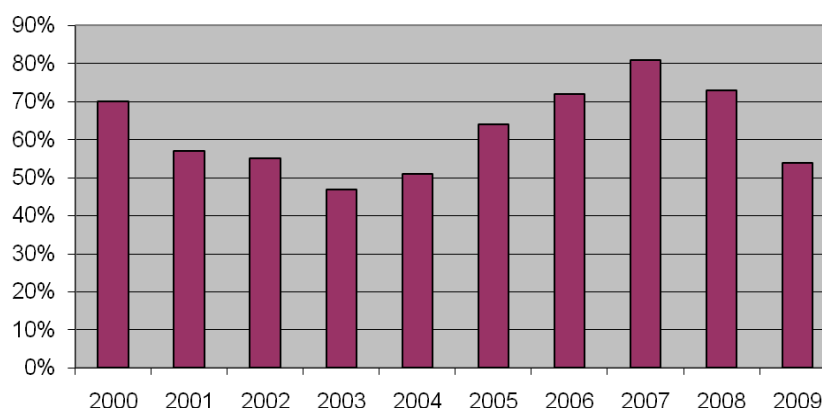
Part ayant trouvé un emploi	Promotion 2008 en 2009	Promotion 2009 en 2010
<b>avant diplôme</b>	55 %	52 %
<b>en moins de 2 mois</b>	87%	77%

☐ Ce pourcentage doit être interprétée comme un indicateur de rapidité pour trouver un emploi (ceux qui sont en recherche d'emploi et qui n'en n'ont pas trouvé ne sont pas pris en compte).

☐ Le taux de contrat signé avant diplôme est identique pour les promotions 2008 et 2009

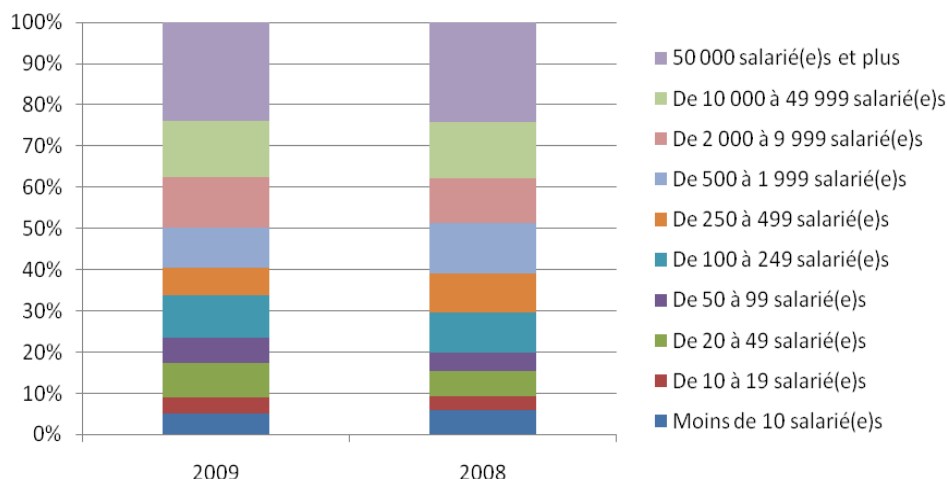
### ► Evolution du taux net d'emploi

La situation de l'emploi en mars 2010 pour la promotion 2009 est revenue à celle observée en mars 2005 pour la promotion 2004. **Le taux net d'emploi est descendu à 54%.**



☐ Le Taux Net d'Emploi se définit par le rapport du nombre de diplômés en emploi sur le nombre de diplômés en emploi ou en recherche d'emploi, c'est-à-dire disponibles sur le marché de l'emploi.

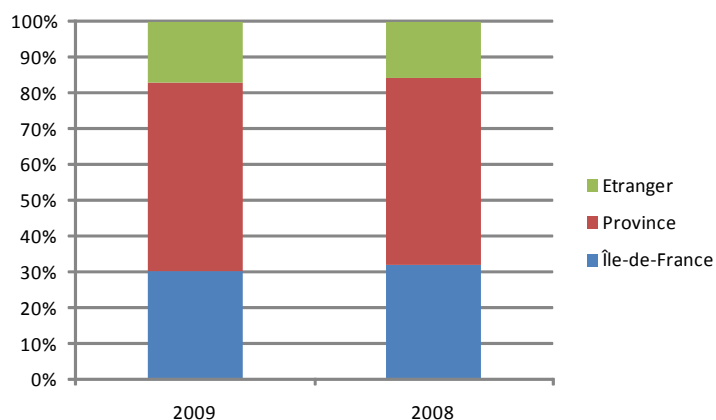
► **Taille de l'entreprise**



☐ 60% des diplômés 2008 et des diplômés 2009 travaillent dans une grande entreprise de plus de 500 personnes.

Il n'y a pas d'évolution par rapport aux enquêtes précédentes.

► **Lieu de travail**



☐ Le lieu de travail des diplômés 2008 et 2009 est sensiblement le même que celui des années précédentes : 50% travaille en région, 30% en région parisienne et les autres à l'international.

☐ A l'international, les diplômés travaillent à 80 % en Europe hors France, à 9% en Amérique du nord et 11% dans le reste du monde.

► **Type de contrat de l'emploi actuel**

	Promotion 2008 en 2010	Promotion 2009 en 2010
<b>CDI</b>	<b>74 %</b>	<b>47 %</b>
<b>CDD</b>	<b>17%</b>	<b>42 %</b>
<b>Intérim</b>	<b>3%</b>	<b>5%</b>
<b>Contrat étranger locaux</b>	<b>3%</b>	<b>3%</b>
<b>Autres</b>	<b>3%</b>	<b>3%</b>

Il est à noter que les industries chimiques et pharmaceutiques proposent beaucoup plus de poste en CDD pour les ingénieurs débutants que les autres industries.

☐ Le taux de CDD est de 42% pour la promotion 2009 et de 17% pour la promotion 2008. En février 2009, 31% de la promotion 2008 était en CDD. Après un an de travail la moitié des diplômés en CDD passe en CDI.

☐ 90% des diplômés ont le statut cadre (idem enquête 2009)

## ► Une diversification des secteurs d'activité et des fonctions

Les ingénieurs des écoles de la Fédération Gay-Lussac occupent un large éventail de fonctions dans de nombreux secteurs. Cela témoigne de leur capacité d'adaptation et de leur faculté d'être rapidement opérationnels dans tous les secteurs ayant besoin d'ingénieurs chimistes.

□ Les **fonctions** : les diplômés 2008 et 2009 exercent des fonctions liées à la R&D (R&D et expertise, assistance technique, brevets) pour 32% et 37% d'entre eux, des fonctions d'études et conseils pour 14% et 15% d'entre eux, des fonctions liées à la production (production, qualité, sécurité) pour 21% d'entre eux. Il y a moins de diplômés qui exercent une fonction de technico-commercial pour la promotion 2009 (4%) que pour la promotion 2008 (7%).

	2008	2009
Recherche-développement, études scientifiques et techniques	32%	37%
Etudes - Conseil et expertise	14%	15%
Production - Exploitation	12%	11%
Qualité, sécurité, sûreté de fonctionnement	9%	10%
Autre fonction	18%	12%
Assistance technique	4%	5%
Ingénieur(e) d'affaires, Commercial	7%	4%
Méthodes, contrôle de production, maintenance	2%	3%
Enseignant(e)- Formateur/Formatrice	2%	3%
Total	100%	100%

*Autres = brevet + administration + enseignement + audit + étude en système d'information + maître d'ouvrage + autre*

□ Les secteurs d'activité :

69% des diplômés 2009 et 70% des diplômés 2008 ont été embauchés dans les secteurs industriels. Les autres travaillent dans les services (Etudes et conseils, autres,.....)

32% des diplômés 2009 sont embauchés dans le secteur de la chimie, parachimie et industrie pharmaceutique ainsi que dans la transformation du caoutchouc et du plastique contre 29% pour la promotion 2008.

	2008	2009
Industrie chimique, parachimique, pharmaceutique, cosmétique, transformation du caoutchouc et des plastiques	29%	32%
Energie	15%	12%
Industrie agroalimentaire	7%	8%
Autres secteurs	20%	18%
Société de conseil	6%	7%
Enseignement, recherche	4%	6%
Eco - industrie, environnement et aménagement	5%	3%
Autres secteurs industriels	4%	5%
Bureau d'études	4%	5%
Industrie automobile, aéronautique, navale, ferroviaire	4%	3%
Total	100%	100%

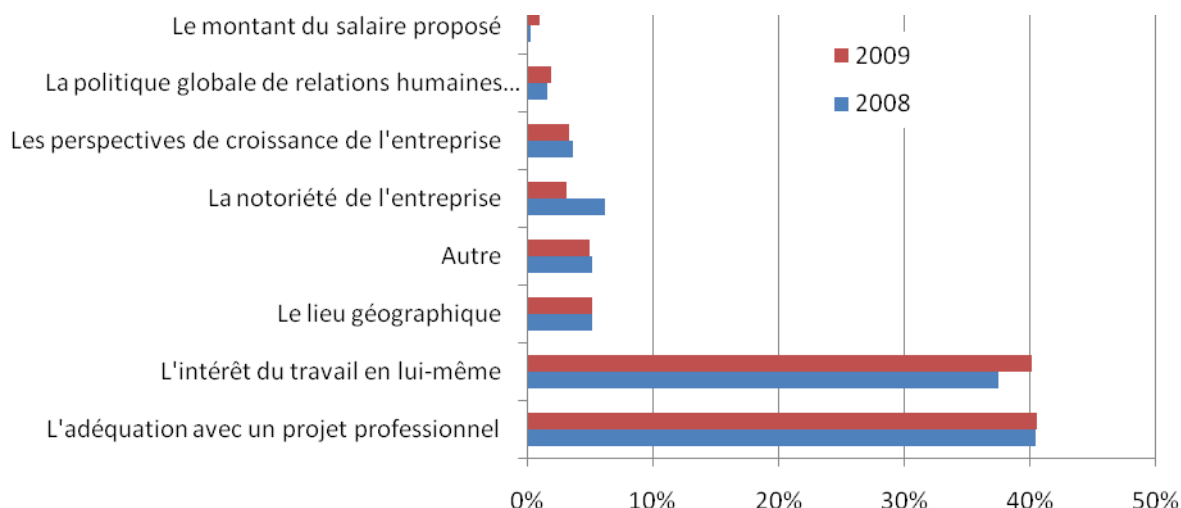
*Autres = BTP + transports + luxe + tourisme + commerce et distribution + finance, banque, assurance + Etat, collectivité territoriale + administration + enseignement + autre*

	2008	2009
Industrie chimique	38%	39%
Industrie cosmétique	17%	16%
Industrie parachimique	2%	6%
Industrie pharmaceutique	31%	30%
Transformation des caoutchoucs et des matières plastiques	13%	9%
Total	100%	100%

### ► la parité homme/femme

- 55% de diplômés « Filles »
- Plus de filles en R & D mais plus de garçons en Etudes et conseils
- Plus de filles dans le secteur de la cosmétique et plus de garçon dans celui de l'énergie
- Plus de filles en CDD
- Les garçons ont plus souvent que les filles de responsabilités de budget, d'animation et de projet
- Salaire des garçons et filles identiques à l'embauche mais 5% d'écart en faveur des garçons avec les primes et après un an d'ancienneté.

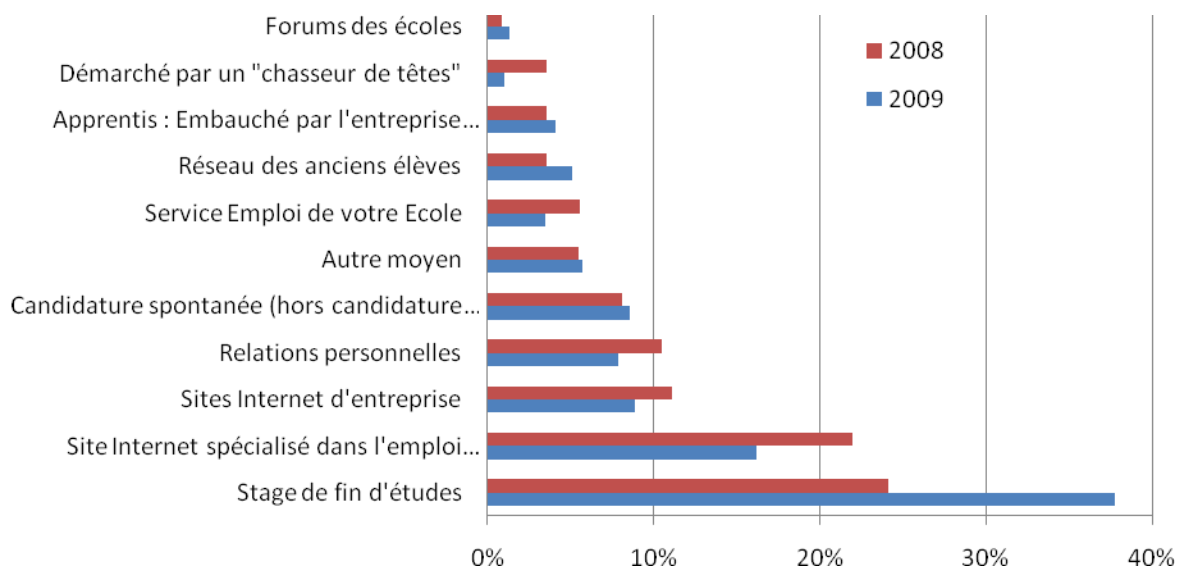
### ► Critère de choix de l'emploi



Les deux premiers critères de choix de l'emploi sont « l'adéquation avec leur projet professionnel » et l'intérêt du travail pour 40% d'entre eux. Les autres critères ne recueillent que moins de 7%.

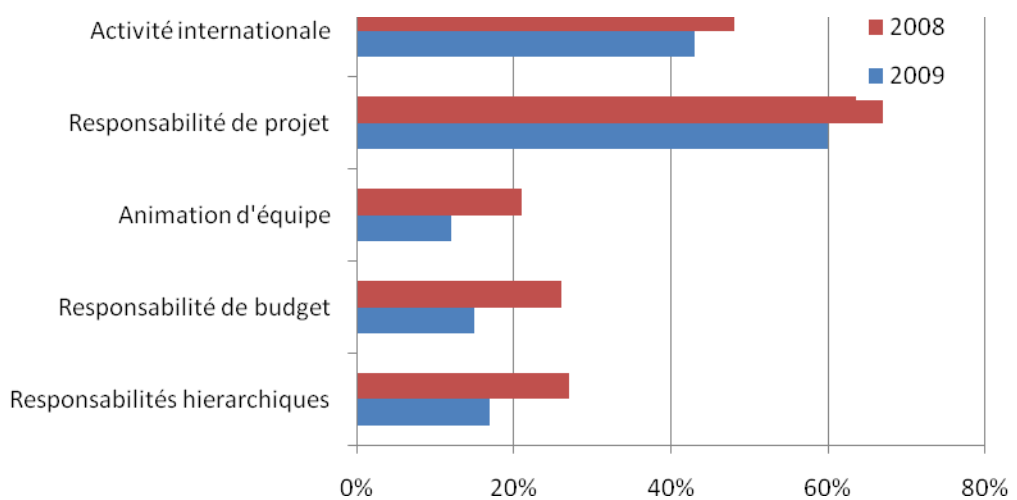
### ► Moyens de trouver son emploi

Les stages de fin d'études est le premier moyen de trouver un emploi. Les offres Internet (sites d'entreprises et job board) ayant été moins nombreuses en 2009 ce moyen de recrutement est en recul. Le service « emploi » des écoles, l'association des anciens élèves et les forums « école » représentent ensemble 12 % des moyens de trouver un emploi. Il faut prendre en considération que les élèves qui ont été recrutés suite au stage de fin d'études ou en fin d'apprentissage n'ont pas eu besoin d'avoir recours à l'un de ces services. Néanmoins l'association des anciens et le service « emploi » ont favorisé l'insertion des jeunes diplômés en les accompagnant dans leur recherche de stage ou d'emploi et en leur permettant de bénéficier d'un réseau important.



**► Les dimensions du poste**

Dans l'exercice de leur poste, les diplômés ont :



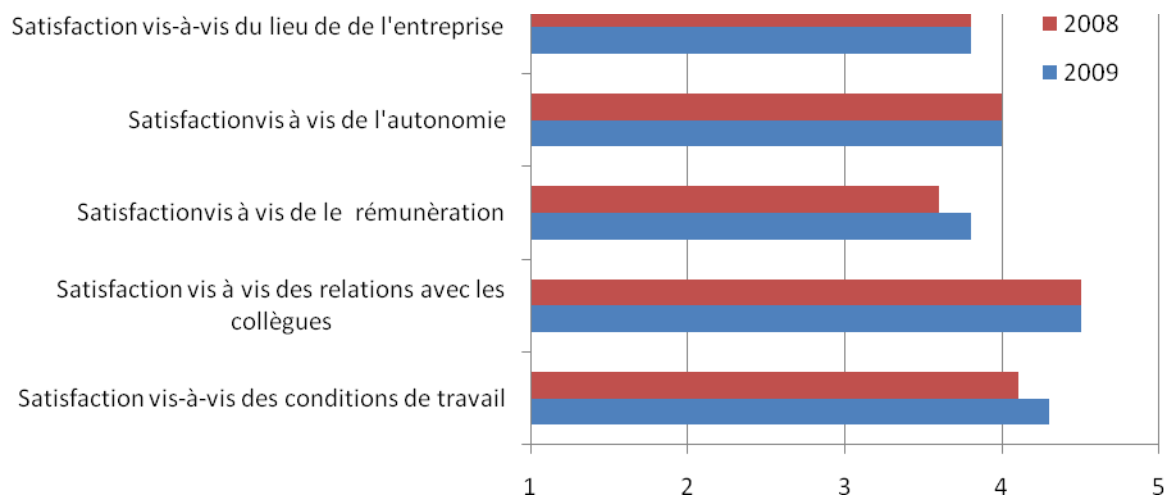
**► Adéquation de l'emploi**

Parmi les jeunes diplômés en poste :

- 88% des diplômés 2008 et des diplômés 2009 estiment qu'il y a une bonne adéquation entre leur emploi et la formation reçue.
- 74% des diplômés 2008 et 80% des diplômés 2009 estiment qu'il y a une bonne adéquation entre leur formation et le secteur d'activité.

**► Note de satisfaction de son emploi**

*La satisfaction est évaluée sur une échelle allant de 1 à 5*



☐ Les diplômés sont globalement satisfaits de leur emploi : 4,1 pour la promotion 2008 et 4,0 pour la promotion 2009.

**► Salaire d'embauche**

**Salaire de la promotion 2009 en février 2010 en France**

Il y a une baisse de 6% des salaires d'embauche par rapport à la promotion 2008 (*rappel promotion 2008 en 2009 : 32 200 €*). Pour le salaire avec les primes après un an d'ancienneté, notons qu'il y a un écart de 6% en faveur des garçons par rapport aux filles). Il y a 4% de différence de salaire avec ou sans primes entre Paris et la province.

	Promo 08	Promo 09
<i>Salaire brut annuel d'embauche en € hors primes, gratification</i>	<b>32000</b>	<b>30200</b>
<i>Salaire brut annuel d'embauche en € avec primes, gratification</i>	<b>34300</b>	<b>32400</b>

Ventilation par secteurs pour la promotion 2009

	Salaire brut annuel Hors Primes
Energie	33 156
Institution Financière/Banque/Assurance	32 500
Luxe	32 033
Industrie chimique, parachimique, pharmaceutique, cosmétique, transformation du caoutchouc et des plastiques	31 798
Industrie automobile, aéronautique, navale, ferroviaire	30 028
Société de conseil	29 750
Administration d'Etat, territoriale, hospitalière	29 750
Bureau d'études	29 273
Métallurgie et transformation des métaux	29 000
Autres secteurs industriels	28 720
Bâtiment travaux publics , construction.	28 529
Technologies de l'information (service)	28 250

 Ventilation par fonction

	Salaire brut annuel Hors Primes
Marketing	34 709
Maîtrise d'ouvrage	34 500
Recherche expérimentale	34 360
Achats, approvisionnements, logistique	34 000
Propriété industrielle, brevets, normalisation, certification	33 000
Enseignant(e)- Formateur/Formatrice	32 267
Méthodes, contrôle de production, maintenance	31 475
Production - Exploitation	31 160
Assistance technique	30 646
Ingénieur(e) d'affaires, responsable d'affaires	30 567
Etudes - Conseil et expertise	30 463
Etudes et développement en systèmes d'information	30 000
Autre fonction	29 528
Recherche-développement, études scientifiques et techniques (autre qu'informatique)	29 154
Qualité, sécurité, sûreté de fonctionnement	29 033
Informatique industrielle et technique	28 810

► **Les 25 premiers employeurs parmi environ 600**

<b>Entreprises</b>	<b>2009</b>	<b>2008</b>	<b>Total</b>
EDF	12	17	29
AREVA	5	16	21
TOTAL	5	12	17
SANOFI-AVENTIS	6	8	14
PROCTER & GAMBLE	3	9	12
SAINT GOBAIN	3	7	10
VEOLIA	4	6	10
ALTRAN	5	4	9
NOVARTIS	4	5	9
ALMA CONSULTING GROUP	2	6	8
L'OREAL	6	2	8
ARKEMA	4	3	7
ACTELION	2	4	6
TECHNIP	2	4	6
ALTEN	2	3	5
AXENS	1	4	5
DUPONT DE NEMOURS	3	2	5
JOHNSON & JOHNSON	2	3	5
MICHELIN	3	2	5
AKKA TECHNOLOGIES	1	3	4
INEOS	1	3	4
LACTALIS	2	2	4
RHODIA	1	3	4
SNPE MATERIAUX ENERGETIQUES	1	3	4

## Fédération Gay-Lussac

### ENQUETE EMPLOI « DOCTEURS 2010 »

#### Jeunes Diplômés ayant soutenu une thèse en 2008 ou 2009

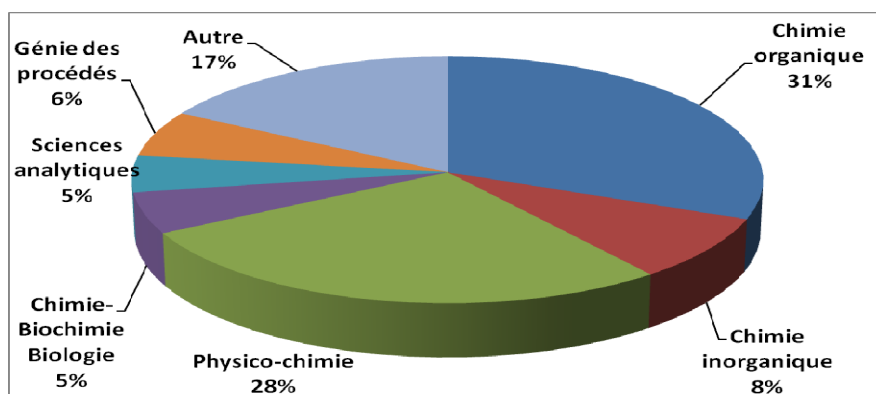
#### CONTEXTE DE L'ENQUETE SUR L'EMPLOI

- ☐ Cette enquête a été administrée par les écoles de début janvier à début février 2009 auprès des quelques **600 diplômés** ayant soutenu une thèse de doctorat en 2008 ou 2009.
- ☐ Sur l'ensemble des 19 écoles de la Fédération Gay-Lussac, **178** docteurs ingénieurs issus de 15 écoles ont répondu.
  - Garçons 54 % - Filles 46 %
  - Thèse académique 29% - Thèse Cifre 29% (à 96 % en CDD)
  - 32 % ont fait une année césure

#### ► Motivations pour avoir fait une thèse

Un perfectionnement dans votre domaine d'excellence	67%
L'acquisition d'une double compétence	21%
Une réorientation professionnelle	3%
Une alternative à la situation du marché de l'emploi	3%
Autre raison	6%

#### ► Domaine scientifique de la thèse



#### ► Devenir des docteurs

Activité professionnelle	<b>85%</b>
En recherche d'emploi	<b>14%</b>
Autres	<b>1%</b>

- Le taux net d'emploi des doctorants est de 85% (*identique à l'enquête précédente*)

## ► Caractéristiques de l'emploi

- Ces docteurs- ingénieurs ont trouvé leur emploi dans plus les secteurs d'activité suivant :
  - Organisme d'état (36%)
  - Industrie chimique (13,5%)
  - Industrie pharmaceutique (11%)
  - Industrie parachimique (1%)
  - Energie (8%)
  - Autres Industries (10%)
  - Etudes & conseils (3%)

et principalement dans la recherche : R & D (77%)

- 51% sont salariés d'une entreprise privée et 49% sont employés par une structure publique
- 59 % sont employés dans des entreprises de plus de 500 salariés.
- 24% travaillent en région parisienne, 46% en région et 30% à l'international (91% en Europe, 7% Amérique du nord)
- 47 % en CDD, 47% en CDI et 6% de contrat locaux

## ► Critère de choix de l'emploi

Les deux premiers critères de choix de l'emploi sont pour 48% « l'adéquation avec leur projet professionnel » et pour 31% l'intérêt du travail. Les autres critères ne recueillent que moins de 8%.

## ► Moyens de trouver son emploi

Les trois premiers moyens de trouver un emploi sont :

Relations personnelles	29%
Candidature spontanée (hors candidature Internet)	22%
Site Internet spécialisé dans l'emploi (dont APEC)	22%

## ► Les dimensions du poste

Dans l'exercice de leur poste, les diplômés ont :

- 28 % ont des responsabilités hiérarchiques
- 20% gèrent un budget
- 15% animent une équipe
- 74% gèrent un projet
- 45% ont une activité internationale

## ► Adéquation de l'emploi

Parmi les jeunes diplômés en poste, 90% estiment qu'il y a une bonne adéquation entre leur emploi et la formation reçue et 80% estiment qu'il y a une bonne adéquation entre leur formation et le secteur d'activité.

## ► Note de satisfaction de son emploi

Les diplômés donnent sur une échelle de 1 à 5, une note de 4,1 de satisfaction vis-à-vis de leur emploi.

## ► Salaire d'embauche

37 800€(40 000 €avec prime) dans le privé et 30 600€dans le public

## Fédération Gay-Lussac

### ENQUETE EMPLOI « Etudes complémentaires 2010 »

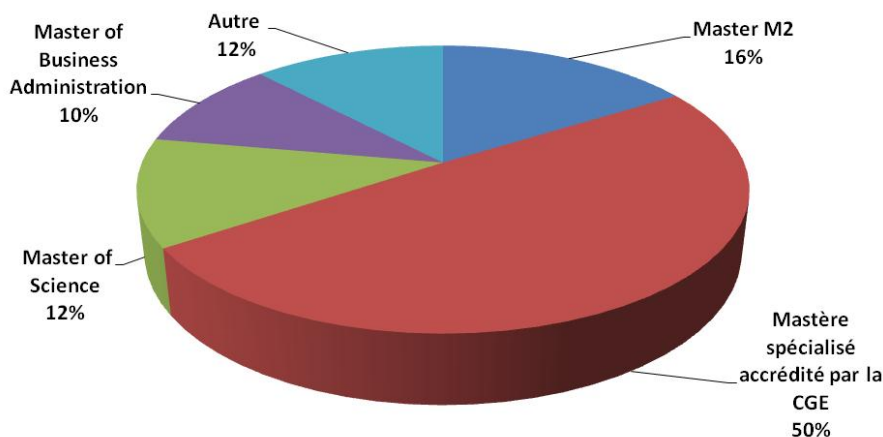
### Jeunes Diplômés ayant terminé une formation complémentaire en 2008 ou 2009

#### CONTEXTE DE L'ENQUETE SUR L'EMPLOI

☐ Cette enquête a été administrée par les écoles de début janvier à début février 2010 auprès de quelques **350 diplômés** ayant terminé une formation complémentaire en 2008 ou 2009.

☐ Sur l'ensemble des 19 écoles de la Fédération Gay-Lussac, **87 diplômés** issus de 8 écoles ont répondu. (Garçons 44% Filles 66 %) et 43 % ont fait une année césure

#### ► Type de formation suivie



#### ► Motivations pour avoir fait une formation complémentaire

Un perfectionnement dans votre domaine d'excellence	22%
L'acquisition d'une double compétence	58%
Une réorientation professionnelle	15%
Une alternative à la situation du marché de l'emploi	4%
Autre raison	1%

#### ► Devenir des doubles diplômés

Activité professionnelle	<b>80%</b>
En recherche d'emploi	<b>19%</b>
Autres	<b>1%</b>

- Le taux net d'emploi est de 80%
- 18<sup>ème</sup> Enquête emploi des jeunes diplômés des écoles de la Fédération Gay-Lussac  
Christian SEGAUD CPE Lyon, Ecole Supérieure de Chimie Physique Electronique de Lyon,  
segaud@cpe.fr

## ► Caractéristiques de l'emploi

- Ces diplômés sont trouvés leur emploi principalement dans les secteurs d'activité suivant :
  - Energie (16%)
  - Autres Industries (13%)
  - Industrie chimique (11%)
  - Etudes & conseils (11%)
  - Industrie pharmaceutique (7%)

et exercent en R & D (20%) Production (15%) Technico-commercial (13%) Etudes & conseils (14%)

- 82% sont salariés d'une entreprise privée
- 82 % sont employés dans des entreprises de plus de 500 salariés.
- 40% travaillent en région parisienne, 40% en région et 20% à l'international (90% en Europe)
- 17 % en CDD, 70% en CDI et 13% de contrat locaux ou autre.

## ► Critère de choix de l'emploi

Les deux premiers critères de choix de l'emploi sont pour 48% « l'adéquation avec leur projet professionnel » et pour 31% l'intérêt du travail. Les autres critères ne recueillent que moins de 8%.

## ► Moyens de trouver son emploi

Les trois premiers moyens de trouver un emploi sont :

Stage de fin d'études	26%
Site Internet spécialisé dans l'emploi (dont APEC)	13%
Relations personnelles	11%

## ► Les dimensions du poste

Dans l'exercice de leur poste, les diplômés ont :

- 18 % ont des responsabilités hiérarchiques
- 33% gèrent un budget
- 15% animent une équipe
- 71% gèrent un projet
- 64% ont une activité internationale

## ► Critère de choix de l'emploi

Les deux premiers critères de choix de l'emploi sont « l'adéquation avec leur projet professionnel » et l'intérêt du travail pour 40% d'entre eux. Les autres critères ne recueillent que moins de 7%.

## ► Adéquation de l'emploi

Parmi les jeunes diplômés en poste, 91% estiment qu'il y a une bonne adéquation entre leur emploi et la formation reçue. 90% (64%) estiment qu'il y a une bonne adéquation entre leur formation complémentaire (formation d'ingénieur) et le secteur d'activité.

## ► Note de satisfaction de son emploi

Les diplômés donnent sur une échelle de 1 à 5, une note de 4,5 de satisfaction vis-à-vis de leur emploi.

## ► Salaire d'embauche

Selon la formation les salaires sont les suivants :

		Mastère spécialisé accrédité par la CGE	Master	Master of Science	Master of Business Adminis- tration	Autres études
Salaire Brut Annuel Hors Primes	Moyenne	<b>36 800</b>	<b>26 989</b>	<b>37 300</b>	<b>37 000</b>	<b>37 077</b>
	Ecart-type	<b>7 930</b>	<b>8 868</b>	<b>9 042</b>	<b>5 657</b>	<b>5 893</b>
	Médiane	<b>36 500</b>	<b>27 200</b>	<b>37 750</b>	<b>37 000</b>	<b>35 500</b>
	Effectif	<b>23</b>	<b>6</b>	<b>6</b>	<b>2</b>	<b>8</b>
Salaire Brut Annuel Avec Primes	Moyenne	<b>41 279</b>	<b>29 946</b>	<b>36 625</b>	<b>51 000</b>	<b>38 957</b>
	Ecart-type	<b>9 546</b>	<b>7 050</b>	<b>5 154</b>		<b>7 656</b>
	Médiane	<b>41 000</b>	<b>29 000</b>	<b>36 000</b>	<b>51 000</b>	<b>36 000</b>
	Effectif	<b>19</b>	<b>5</b>	<b>4</b>	<b>1</b>	<b>7</b>