



ENQUETE EMPLOI 2009

L'emploi des Jeunes Diplômés promotion 2007 et 2008

Fédération Gay-Lussac

Contexte de l'enquête sur l'emploi

L'enquête d'insertion professionnelle des jeunes diplômés est réalisée par la **Fédération Gay-Lussac** pour la 17^{ème} année consécutive. Cette enquête s'inscrit dans le cadre de celle de la **Conférence des Grandes Ecoles**. Elle a été administrée par les écoles du début février 2009 au 1er mars 2009 auprès des **3259 diplômés sortis en 2007 et 2008**.

Cette année, 16 écoles de la Fédération Gay-Lussac ont répondu. Sur l'ensemble des écoles répondantes 72% des situations sont connues.

| Effectifs des diplômés de la FGL | | | |
|---|--------|--------|-------|
| | Hommes | Femmes | Total |
| Promo 07 | 740 | 883 | 1623 |
| Promo 08 | 718 | 918 | 1636 |
| Taux de réponse en % pour les 16 écoles | | | |
| | Hommes | Femmes | Total |
| Promo 07 | 64% | 71% | 68% |
| Promo 08 | 77% | 80% | 78% |

SOMMAIRE

- Situation des ingénieurs après leur sortie de l'école
- Durée effective pour trouver un emploi
- Evolution du taux net d'emploi
- Lieu de travail
- Taille de l'entreprise
- Type de contrat
- Secteurs d'activité et fonctions
- Moyens pour trouver et critères de choix de l'emploi
- Les dimensions du poste
- Adéquation emploi/formation
- Salaire
- Parité homme/femme
- Situation des doctorants
- Situation des diplômés ayant effectué des études complémentaires

RESUME

Le devenir de 67 % des 3259 diplômés des 19 écoles de chimie et génie chimique est connu. Pour la promotion 2008 :

- 46 % possèdent un emploi
 - 67 % travaillent dans les secteurs industriels dont 33% dans les industries chimiques, parachimiques et pharmaceutiques
 - 36% ont des fonctions liées à la R&D et 16% des fonctions liées à la production, les autres exercent des fonctions de technico-commercial, d'études et conseils, autres ...
- 22% font une thèse
- 12% font des études complémentaires
- 20 % cherchent un emploi
- Le salaire brut annuel d'embauche hors primes est de 32 k€ pour la promotion 2008

Les 55% des diplômés 2008 ont signé leur contrat de travail avant diplôme. L'amélioration de l'emploi observée en au début 2008 s'est poursuivie jusqu'en octobre date à laquelle une baisse des offres d'emploi a été observée en raison de la crise. Après une augmentation d'environ 5% l'année dernière, les salaires d'embauche sont stables. Les stages et Internet sont les moyens privilégiés de trouver un emploi. 87% des diplômés 2008 estiment que l'adéquation poste/formation est satisfaisante. Ils donnent une note de 7,1/10 de satisfaction vis-à-vis de leur emploi.

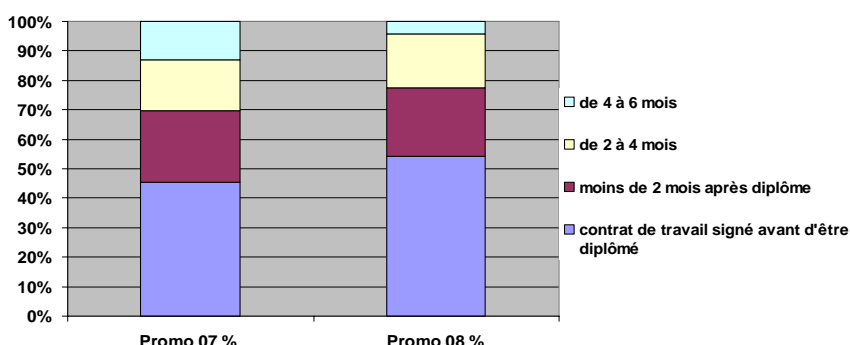
► **Situation des jeunes diplômés après leur sortie de l'école en février 2008**

| | Promotion 2007 en 2009 | Promotion 2008 en 2009 |
|--|---------------------------|---------------------------|
| Ont trouvé un emploi | 62% | 46% |
| Poursuivent des études complémentaires | 4% | 12% |
| Préparent un doctorat | 28% | 22% |
| Recherchent un emploi | 6% | 20% |

☐ Le taux d'emploi maximal, c'est-à-dire le pourcentage de diplômés disponibles pour l'emploi est de 68% pour la promotion 2007 et de 66% pour la promotion 2008.

Le nombre de diplômés 2008 ayant trouvé un emploi en mars 2009 est légèrement inférieur à celui des promotions précédentes. Ils étaient 52% en février 2008 (diplômés 2007) et 42% en février 2007 (diplômés 2006) à avoir trouvé un emploi. Le nombre de diplômés poursuivant des études (doctorats ou formations complémentaires) est sensiblement identique à celui des trois années précédentes.

► **Durée effective de recherche d'emploi**

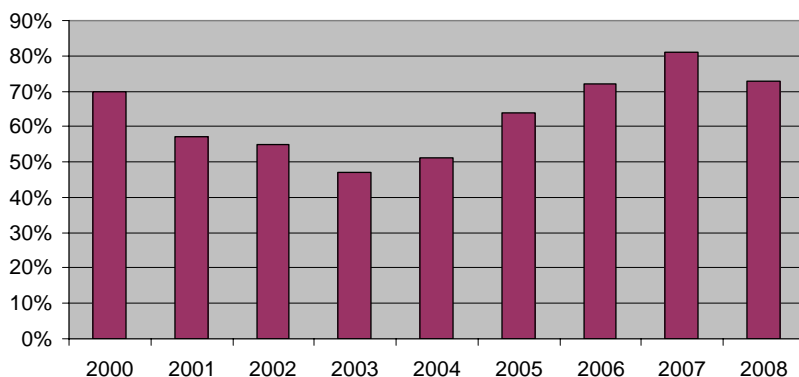


☐ La durée effective de recherche d'emploi se définit comme le temps de recherche d'emploi jusqu'au moment de la signature du contrat de travail.

☐ Le nombre de contrat signé avant diplôme passe de 45% pour la promotion 2007 à 55% pour la promotion 2008.

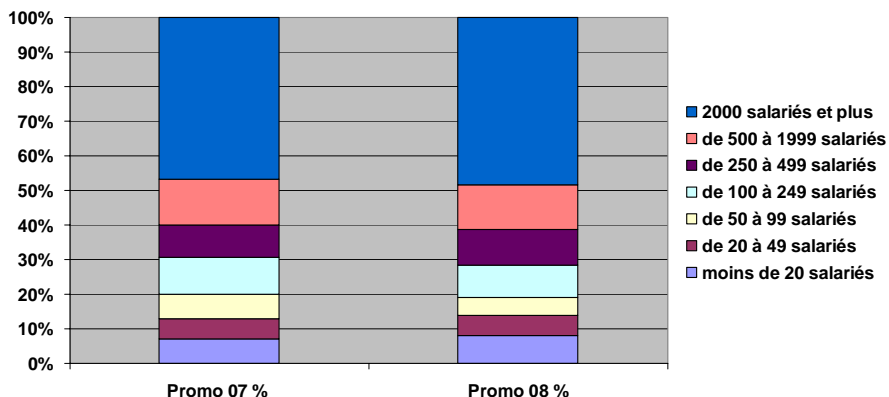
► **Evolution du taux net d'emploi**

La situation de l'emploi en mars 2009 pour la promotion 2008 est revenue à celle observée en mars 2007 pour la promotion 2006. **Le taux net d'emploi est passé de 81% à 73%.**



☐ Le Taux Net d'Emploi se définit par le rapport du nombre de diplômés en emploi sur le nombre de diplômés en emploi ou en recherche d'emploi, c'est-à-dire disponibles sur le marché de l'emploi.

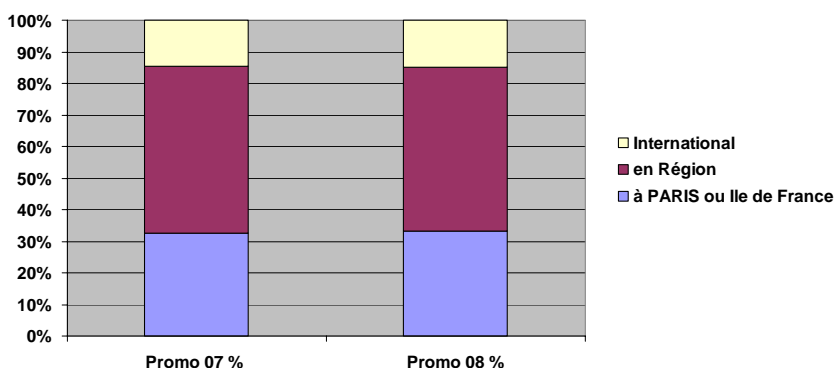
► **Taille de l'entreprise**



□ 60% des diplômés 2007 et 61% des diplômés 2008 travaillent dans une grande entreprise de plus de 500 personnes.

Il n'y a pas d'évolution par rapport aux enquêtes précédentes.

► **Lieu de travail**



□ Le lieu de travail des diplômés 2007 et 2008 est sensiblement le même que celui des années précédentes : 50% travaille en région, 30% en région parisienne et les autres à l'international.

□ A l'international, les diplômés travaillent à 83 % en Europe hors France, à 8% en Amérique du nord et 9% dans le reste du monde.

► **TYPE DE CONTRAT DE L'EMPLOI ACTUEL**

| | Promotion 2007 en 2009 | Promotion 2008 en 2009 |
|-------------------------|---------------------------|---------------------------|
| CDI | 83 % | 66 % |
| CDD | 16% | 31 % |
| Contrat étranger locaux | 1% | 3 % |

Le taux de CDD augmente de 9% par rapport à l'enquête précédente.

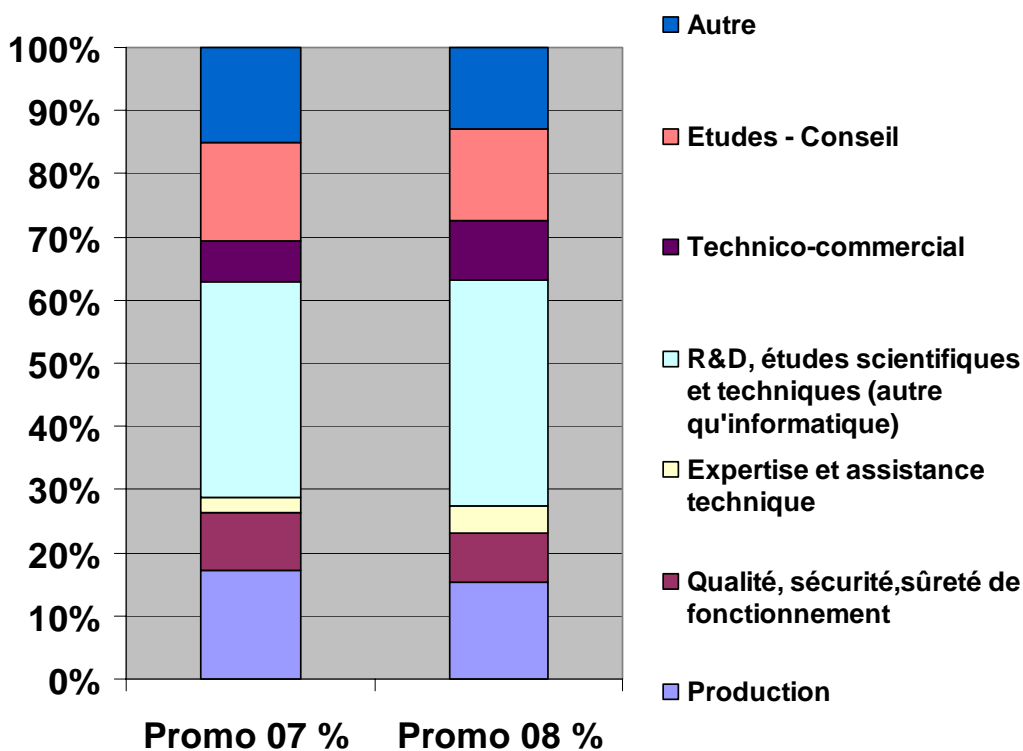
□ Le taux de CDD est de 31% pour la promotion 2008 et de 16% pour la promotion 2007. Après un an de travail la moitié des diplômés en CDD passe en CDI.

□ Il est à noter que les industries chimiques et pharmaceutiques proposent beaucoup plus de poste en CDD pour les ingénieurs débutants que les autres industries.

► Une diversification des secteurs d'activité et des fonctions

Les ingénieurs des écoles de la Fédération Gay-Lussac occupent un large éventail de fonctions dans de nombreux secteurs. Cela témoigne de leur capacité d'adaptation et de leur faculté d'être rapidement opérationnels dans tous les secteurs ayant besoin d'ingénieurs chimistes.

□ Les **fonctions** : les diplômés 2007 et 2008 exercent des fonctions liées à la R&D (R&D et expertise, assistance technique, brevets) pour 39% et 45% d'entre eux, des fonctions d'études et conseils pour 15% et 17% d'entre eux, des fonctions liées à la production (production, qualité, sécurité) pour 23% et 20% d'entre eux. Il y a moins de diplômés qui exercent une fonction de technico-commercial pour la promotion 2008 (5%) que pour la promotion 2007 (9%).



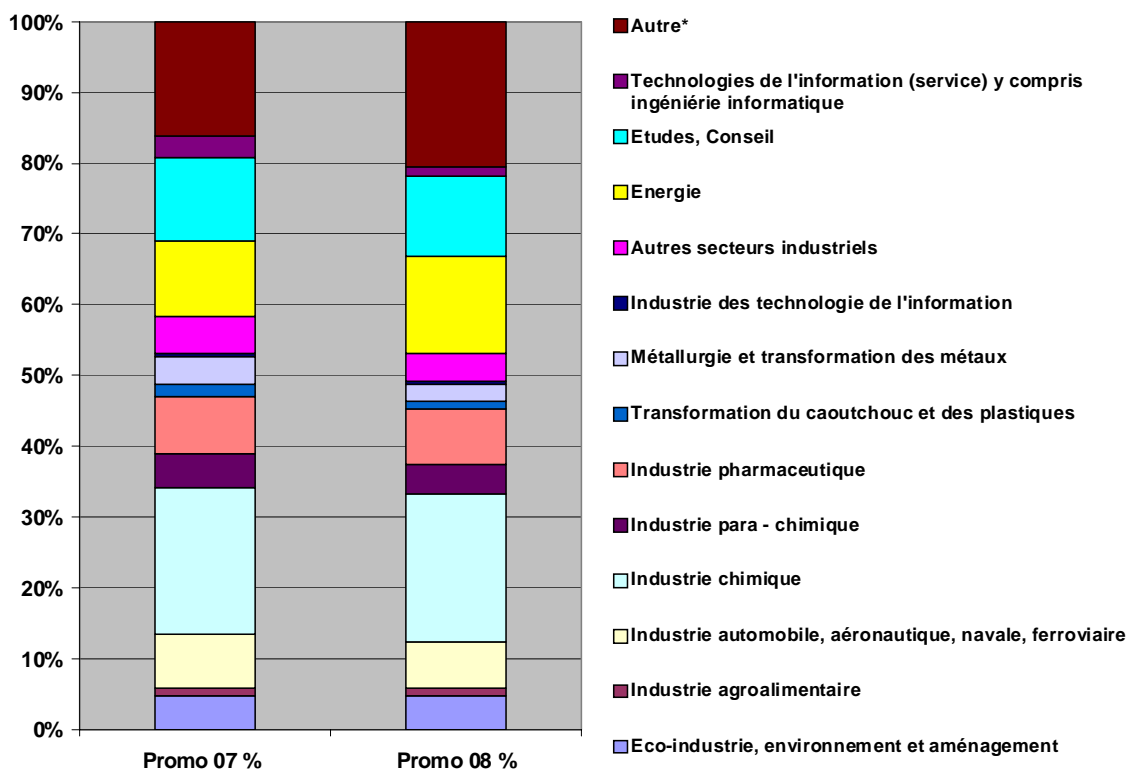
Autres = brevet + administration + enseignement + audit + étude en système d'information + maître d'ouvrage + autre

□ Les secteurs d'activité :

74% des diplômés 2008 et 70% des diplômés 2007 ont été embauchés dans les secteurs industriels. Les autres travaillent dans les services (Etudes et conseils, autres,.....)

40% des diplômés 2008 sont embauchés dans le secteur de la chimie, parachimie et industrie pharmaceutique ainsi que dans la transformation du caoutchouc et du plastique contre 32% pour la promotion 2007. Ceci est dû à une augmentation des embauches dans l'industrie chimique (plus 6 points).

Autres = BTP + transports + luxe + tourisme + commerce et distribution + finance, banque, assurance + Etat, collectivité territoriale + administration + enseignement + autre

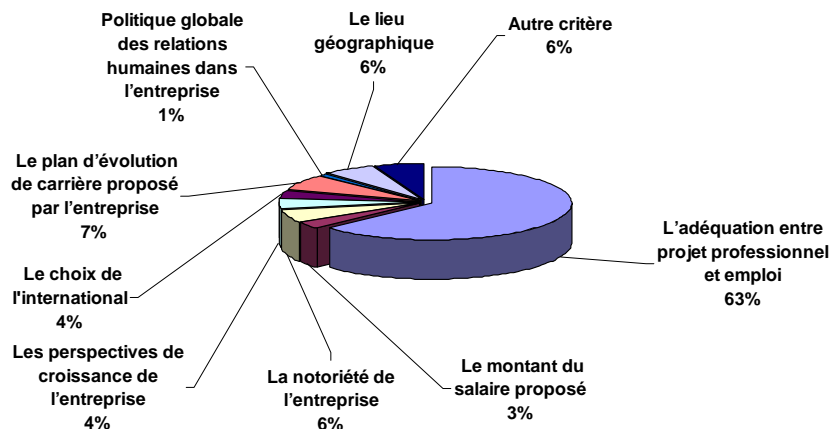


► LA PARITE HOMME/FEMME

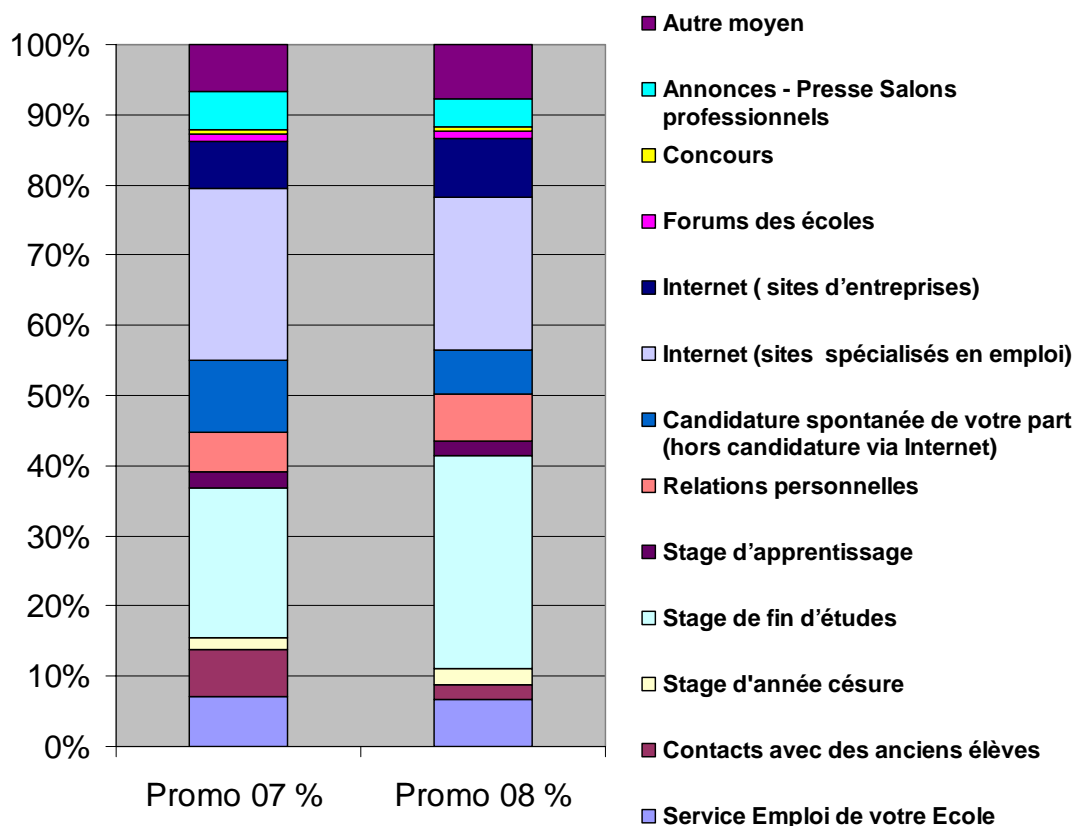
- 55% de diplômés « Filles »
- Plus de filles en R & D mais plus de garçons en production
- Plus de filles dans l'industrie pharmaceutique
- Plus de filles en CDD
- Les garçons ont plus souvent que les filles de responsabilités de budget, d'animation et de projet
- Salaire des garçons et filles identiques à l'embauche mais 9% d'écart en faveur des garçons avec les primes et après un an d'ancienneté (35300 € contre 33060 €)

► CRITERE DE CHOIX DE L'EMPLOI

Le premier critère de choix de l'emploi est « l'adéquation avec leur projet professionnel » pour 63% d'entre eux. Les autres critères ne recueillent que moins de 7%. En raison de la bonne tenue du marché de l'emploi jusqu'en octobre 2008, les jeunes diplômés ont eu beaucoup d'offres en accord avec leur projet professionnel.



► **MOYENS DE TROUVER SON EMPLOI**



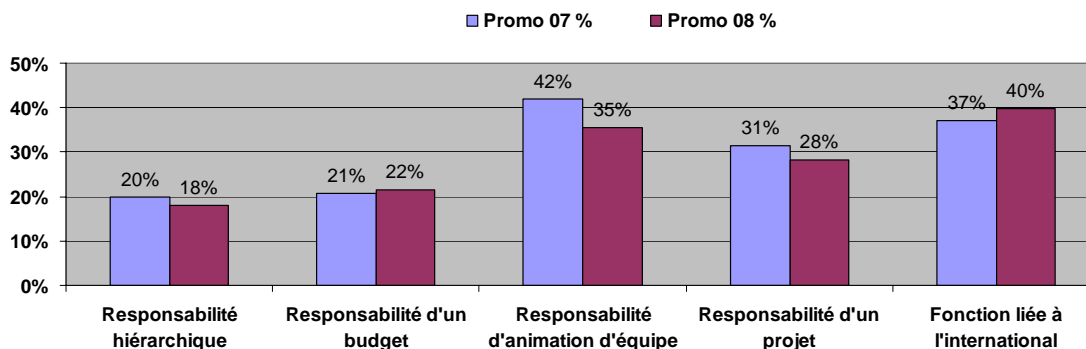
Les stages (année césure, projet de fin d'études, apprentissage) qui sont passés de 23% pour la promotion 2007 à 32 % pour la promotion 2008 % sont le premier moyen de trouver un emploi.

Les candidatures Internet (sites d'entreprises et job board) représentent 30% des moyens de recrutement comme lors de l'enquête précédente.

Le service « emploi » des écoles, l'association des anciens élèves et les forums « école » représentent ensemble 12 % des moyens de trouver un emploi. Il faut prendre en considération que les élèves qui ont été recrutés suite au stage de fin d'études ou en fin d'apprentissage n'ont pas eu besoin d'avoir recours à l'un de ces services. Néanmoins l'association des anciens et le service « emploi » ont favorisé l'insertion des jeunes diplômés en les accompagnant dans leur recherche de stage ou d'emploi et en leur permettant de bénéficier d'un réseau important.

► **Les dimensions du poste**

Dans l'exercice de leur poste, les diplômés ont :



► Adéquation emploi/formation et note de satisfaction de son emploi

Parmi les jeunes diplômés en poste 87% des diplômés estiment qu'il y a une bonne adéquation entre leur emploi et la formation reçue. Les diplômés donnent une note de 7,1/10 de satisfaction vis-à-vis de leur emploi.

► Salaire d'embauche

Salaire de la promotion 2008 en février 2009

Il n'y a pas eu d'augmentation des salaires d'embauche par rapport à la promotion 2007 (*rappel promotion 2007 en 2008 : 32 070 €*). Pour le salaire avec les primes après un an d'ancienneté, notons qu'il y a un écart de 9% en faveur des garçons par rapport aux filles (*35300 € contre 33060 €*).

| | Promo 07 G | Promo 07 F | Promo 08 G | Promo 08 F | Promo 07 G+F | Promo 08 G+F |
|---|--------------|--------------|------------|------------|-----------------|-----------------|
| <i>Salaire brut annuel d'embauche en € hors primes, gratification</i> | 32321 | 31947 | 31741 | 32016 | 32102 | 31871 |
| <i>Salaire brut annuel d'embauche en € avec primes, gratification</i> | 35288 | 33058 | 34496 | 33660 | 33985 | 33587 |

Fédération Gay-Lussac
ENQUETE EMPLOI « DOCTEURS 2008 »
Jeunes Diplômés ayant soutenu une thèse en 2007 ou 2008

**CONTEXTE DE L'ENQUETE
SUR L'EMPLOI**

Cette enquête a été administrée par les écoles de début janvier à début février 2009 auprès des quelques **600 diplômés** ayant soutenu une thèse de doctorat en 2007 ou 2008.

Sur l'ensemble des 18 écoles de la Fédération Gay-Lussac, **224** docteurs ingénieurs issus de 14 écoles ont répondu. (Garçons 51 % - Filles 43 %)

► **Devenir des docteurs**

| | |
|--------------------------|------------|
| Activité professionnelle | 67% |
| En Post Doc | 20% |
| En recherche d'emploi | 13% |

- Le taux net d'emploi des doctorants est de 89% (*Identique à l'enquête précédente*)
- Ces docteurs- ingénieurs ont trouvé leur emploi dans plus les secteurs d'activité suivant :
 - Organisme d'état (34%)
 - Industrie chimique (17%)
 - Industrie pharmaceutique (9%)
 - Industrie parachimique (4%)
 - Energie (11%)
 - Autres Industries (16%)
 - Etudes & conseils (9%)

et principalement dans la recherche : R & D (73%)

- 62 % sont employés dans des entreprises de plus de 500 salariés.
- 23% travaillent en région parisienne, 45% en région et 32% à l'international (78% en Europe, 8% Amérique du nord)
- Le salaire brut annuel hors part variable est de 41400 € dans le secteur privé et de 33200 € dans le secteur public

► **Dans l'exercice de leur poste**

- 33 % ont des responsabilités hiérarchiques
- 31% gèrent un budget
- 45% animent une équipe
- 45% gèrent un projet

Parmi les jeunes diplômés en poste 71% des diplômés estiment qu'il y a une bonne adéquation entre leur emploi et la formation reçue. Les diplômés donnent une note de 7,3/10 de satisfaction vis-à-vis de leur emploi.

Fédération Gay-Lussac

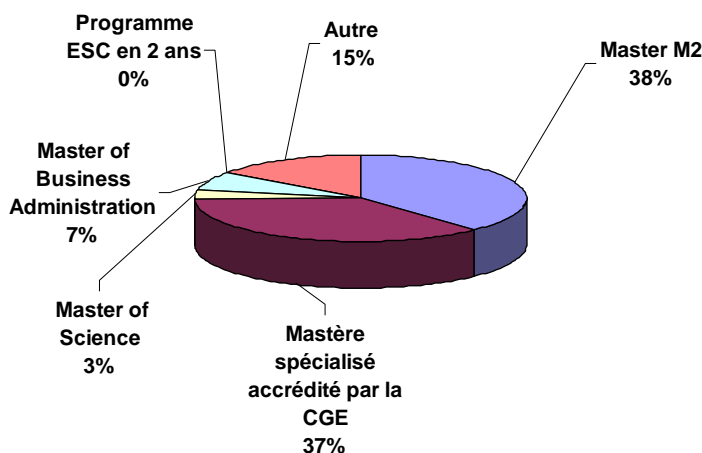
ENQUETE EMPLOI « Etudes complémentaires »

Jeunes Diplômés ayant terminé une formation complémentaire en 2007 ou 2008

CONTEXTE DE L'ENQUETE SUR L'EMPLOI

☐ Cette enquête a été administrée par les écoles de début janvier à début février 2009 auprès des quelques **180 diplômés** ayant terminé une formation complémentaire en 2007 ou 2008.

☐ Sur l'ensemble des 18 écoles de la Fédération Gay-Lussac, **87 diplômés** issus de 8 écoles ont répondu. (Garçons 44% Filles 66 %).



► Devenir

- Le taux net d'emploi est de 84%
- Ces diplômés ont trouvé leur emploi principalement dans les secteurs d'activité suivant :
 - Energie (29%)
 - Autres Industries (29%)
 - Industrie chimique (6%)
 - Industrie pharmaceutique (8%)

et exercent en R & D (29%) Production (15%) Technico-commercial (15%) Etudes & conseils (12%)

- 70 % sont employés dans des entreprises de plus de 500 salariés.
- 47% travaillent en région parisienne, 45% en région et 8% à l'international
- Le salaire brut annuel hors part variable est de 33600 €

► Dans l'exercice de leur poste

- 13 % ont des responsabilités hiérarchiques
- 25% gèrent un budget
- 34% animent une équipe
- 31% gèrent un projet

Parmi les jeunes diplômés en poste 79% des diplômés estiment qu'il y a une bonne adéquation entre leur emploi et la formation reçue. Les diplômés donnent une note de 8/10 de satisfaction vis-à-vis de leur emploi.